

ISOVER
SAINT-GOBAIN

 **Placo**
SAINT-GOBAIN

LE BÂTI EST UN PILIER
DU CONFORT ET DE LA
SÉCURITÉ DES PATIENTS
ET DES SOIGNANTS

**C'EST LE MOMENT
DE RÉNOVER !**

Ensemble, on passe à l'action pour
rénover durablement et efficacement
nos établissements de santé

ENGAGÉS POUR
LA RÉNOVATION
ÉNERGETIQUE


SAINT-GOBAIN

Édito

En septembre 2020, le gouvernement français a présenté « France Relance » : le programme de refondation économique, sociale et écologique du pays. La modernisation et la rénovation des établissements de santé est l'un des piliers de ce programme. Pour cause, ce secteur a été sur-sollicité au cours des dernières décennies. Le vieillissement de la population, la hausse des maladies chroniques ou encore l'épidémie de la COVID-19 y sont récemment pour beaucoup. Un contexte global qui témoigne de l'urgence d'enclencher une rénovation de forme et de fond dans nos établissements de santé : seul moyen de répondre aux enjeux sanitaires et de confort de notre époque.

Pour vous accompagner dans cette transformation, nous avons fait le choix, depuis 2019, de conjuguer nos expertises pour relever les défis de l'habitat de demain. En tant que leaders et experts du confort intérieur et de l'isolation, nous sommes plus que jamais à vos côtés pour passer à l'action. Et ça commence dès maintenant avec ce livre blanc !

**Bonne lecture,
Les équipes ISOVER et Placo®**



Sommaire

France relance : un nouveau souffle pour les établissements de santé	3
L'évolution démographique : un facteur d'urgence	6
L'évolution de la prise en charge : un virage incontournable	7
Comment renforcer efficacement le système de santé français et répondre aux besoins des professionnels et des usagers en transformant les lieux de soin ?	8
Du côté des établissements de santé	9
Aménager les locaux à forte contrainte avec des matériaux fiables et résistants	9
Apporter une multitude de comforts aux usagers.....	11
Du côté des hôpitaux : apporter plus de flexibilité et de modularité	12
Du côté des EHPAD : créer un nouveau modèle d'établissement alliant bien-être et sécurité	13
Pratique et rapide : quel produit pour quel besoin ?	15

France relance : un nouveau souffle pour les établissements de santé !

Construire un système de santé plus moderne, résilient, souple, attractif, mais aussi plus à l'écoute des usagers et des territoires. Telle est l'ambition du plan France Relance qui va allouer 6 milliards d'euros supplémentaires aux 13 milliards d'euros déjà prévus dans le cadre du Ségur de la santé. Un plan de financement inédit pour les secteurs hospitaliers et médico-sociaux qui vise, entre autres, la modernisation et l'amélioration de la prise en charge des patients et des résidents.

Ségur de la santé : 4 objectifs...

1. Transformer les métiers et revaloriser les soignants.
2. Définir une nouvelle politique d'investissement et de financement au service des soins (associant hôpitaux, médecine de ville et secteur médico-social).
3. Simplifier les organisations et le quotidien des équipes afin qu'elles se concentrent davantage sur la qualité des soins délivrés.
4. Fédérer les acteurs de la santé dans les territoires.

Une enveloppe globale de 19 milliards d'euros dont...

- 2 Md€ ventilés sur 3 ans (avec 600 M€ réservés aux EHPAD). Un investissement qui aboutira à la création de l'Espace Numérique en Santé.
- 1,5 Md€ de crédits programmés sur 5 ans qui serviront à rénover ou créer des places dans les EHPAD en faisant évoluer les modes de prise en charge des personnes âgées.
- 6,5 Md€ qui permettront d'appuyer des projets de transformation de l'offre de soins.

Rénovation énergétique du parc hospitalier et médico-social : des enjeux multiples...



Pour la France

- ✓ Répondre à l'urgence environnementale et aux nouvelles directives en matière d'écologie et de développement durable :
 - en réduisant les émissions de CO₂ et l'empreinte carbone d'un parc vétuste
 - en réduisant la consommation énergétique de l'ensemble des bâtiments
- ✓ Relancer l'économie du pays suite à la crise sanitaire tout en développant et en renforçant les compétences du secteur du BTP en matière de rénovation énergétique



Pour les établissements de santé

- ✓ Préparer le secteur à l'arrivée massive d'une nouvelle génération de personnes âgées avec de nouvelles pathologies et exigences de soin
- ✓ Diminuer les coûts de gestion des bâtiments tout en se mettant en conformité avec les besoins, attentes et exigences sanitaires d'aujourd'hui
- ✓ Se différencier de la concurrence - notamment dans le cadre des EHPAD



Pour les usagers

- ✓ Améliorer la prise en charge et le confort des patients, résidents et soignants dans un environnement météorologique de plus en plus variable

Parc hospitalier : un paysage varié*



1360
établissements
publics

Missions

178

sites de Centres Hospitaliers Régionaux (CHR) - soins spécialisés à la population de la région + soins courants pour la population la plus proche

947

établissements intermédiaires de prises en charge de court séjour (médecine, chirurgie, obstétrique et odontologie) + soins pour les personnes âgées

95 centres hospitaliers dédiés à la psychiatrie

140

établissements de soins de longue durée



1660
établissements
privés

Missions

1 000

établissements à but lucratif soins de suite et de réadaptation, soins de courte et longue durée, lutte contre les maladies mentales

660

établissements à but non lucratif dont 22 centres de lutte contre le cancer



Un parc globalement vétuste et un fonctionnement dégradé du fait d'un manque d'investissement sur la dernière décennie.**

* Les établissements de santé, édition 2020, DREES (Direction de la recherche, des études, de l'évaluation et des statistiques) https://www.lexpress.fr/actualite/societe/ehpad-et-maisons-de-retraite-pour-personnes-agees-dependantes_1980520.html
** https://www.economie.gouv.fr/files/files/directions_services/plan-de-relance/annexe-fiche-mesures.pdf (page 259)



C'est le moment d'agir !

Un programme de modernisation et de restructuration de l'offre de soin doit être spécialement consacré jusqu'en 2025 aux projets hospitaliers prioritaires et aux projets d'articulation des soins entre ville et hôpital.

Parc médico-social : des établissements de soins et d'accompagnement

La France compte 7 200 EHPAD (privés et publics)

Leurs missions

- ✓ Accompagner les personnes fragiles et vulnérables
- ✓ Préserver leur autonomie par une prise en charge globale comprenant l'hébergement, la restauration, l'animation et le soin

En 2017...

- ✓ 600 000 personnes vivaient en EHPAD
- ✓ 400 000 personnes y travaillaient
- ✓ 43% des établissements étaient publics

Actuellement...

- ✓ 1/4 des établissements sont dans un état de vétusté notoire - principalement dans le secteur public*



C'est le moment d'agir !

65 000 places particulièrement vétustes sont à rénover d'ici 2025.

30 000 places sont à créer d'ici 2030, avec de premières programmations dès 2021.



Bon à savoir

Le programme de rénovation des places en EHPAD va s'appuyer sur un nouveau modèle de bâtiments, structurés en petites unités de vie plus chaleureuses, adaptées aux troubles cognitifs ainsi qu'au réchauffement climatique. Objectif : 150 000 places rénovées à horizon 2030 !*

État des lieux par...

Jean-Philippe Arnoux, directeur de la Silver Économie et de l'Accessibilité chez Saint-Gobain Distribution Bâtiment France



Les EHPAD existants répondent-ils aux nouveaux enjeux de confort et de performance énergétique ?

La grande majorité des EHPAD en France n'a pas été rénovée depuis 25 ans (en moyenne). C'est dire leur état de non-performance énergétique et d'inconfort. Un véritable problème puisque leurs usagers sont justement des personnes âgées avec des besoins augmentés en matière de confort (plus chaud l'hiver et plus frais l'été). Des besoins qui pèsent sur la facture énergétique des établissements. En passant le cap de la rénovation énergétique - voire de l'économie circulaire - les EHPAD vont augmenter le confort de leurs résidents et de leurs personnels, favoriser le mieux vivre en collectif tout en diminuant leur coût de fonctionnement.

« Mieux vivre en collectif », ça veut dire quoi ?

Garantir un quotidien agréable et confortable pour tous, tout le temps. Le repas en est un très bon exemple, car c'est un moment très important pour les résidents des EHPAD. Pourtant, les bâtiments anciens ont été pensés avec de grandes salles décroisées et sans traitement acoustique efficace. Les réflexions menées récemment sur le sujet nous permettent d'affirmer qu'il est nécessaire d'améliorer l'isolation des salles de restaurant, voire d'y créer des zones plus privatives. C'est un moyen d'apporter plus de confort aux résidents qui ont souvent des problèmes d'ouïe, tout en offrant au personnel un environnement de travail plus calme. La construction comme la rénovation doit dorénavant mettre l'humain au cœur de chaque projet. Cela implique de tenir compte de ses contraintes physiques et psychiques, de son besoin social ainsi que de ses aspirations de vie, pour trouver les solutions constructives capables de lui assurer un bien-être global. En tête de liste, le confort thermique - été / hiver - qui permet d'éviter les coups de chaud et de froid provoqués par une mauvaise isolation et de réduire la consommation énergétique des établissements et donc leur empreinte carbone.



* https://www.economie.gouv.fr/files/files/directions_services/plan-de-relance/annexe-fiche-mesures.pdf (page 259)

L'évolution démographique : un facteur d'urgence

Tel un rituel, chaque année, la France annonce son taux de naissance. Depuis quelques années, deux nouveaux chiffres viennent compléter ce bilan démographique : celui de la population dite « sénior » et de celle « de grand âge ». Pour cause, la population française vieillie autant voire plus qu'elle ne s'accroît. **Les plus de 75 ans ont augmenté de 9,3% en 2020, et l'on devrait atteindre les +13,5% en 2035***. Une vieillesse collective qui va impacter de nombreux secteurs : emploi, santé, mobilité, logement... et nécessiter une remise en cause globale de notre approche du confort, du soin, de la construction et même du vivre ensemble.

+69%
80 ans et plus

+25% **-1,1%**
66 à 79 ans 25 à 65 ans

Croissance de la population française par tranche d'âge entre 2020 et 2040

Les octogénaires d'hier ne sont plus ceux d'aujourd'hui et encore moins ceux de demain !

Leur façon de vivre a évolué, leurs attentes et leurs besoins aussi. Ils appréhendent mieux les conséquences du vieillissement et misent dorénavant davantage sur la prise en compte que sur la prise en charge. Pour autant, d'ici à 2050, la perte d'autonomie concernera 4 millions de séniors contre seulement 2,5 millions en 2015**. Une réalité qui impose d'adapter :

- ✓ les hôpitaux, pour qu'ils puissent faire face à l'afflux de patients aux différentes pathologies ;
- ✓ les EHPAD, pour qu'ils puissent accueillir les personnes âgées dépendantes en leur offrant le confort et le mode de vie auxquelles elles aspirent, tout en assurant leur sécurité.

Le tout dans le respect des nouveaux challenges environnementaux que la France doit relever à court terme.



Votre challenge

- 1 Réaliser les travaux** de rénovation en site occupé.
- 2 Permettre aux constructions existantes d'être à la fois résistantes, modulables et confortables.**
- 3 Atteindre d'excellentes performances** à la fois énergétiques, acoustiques et thermiques pour améliorer le confort des occupants (résidents, patients, soignants) tout en réduisant la consommation énergétique des bâtiments.
- 4 Rénover efficacement** sans empiéter sur l'espace habitable dans les EHPAD et utilisable dans les hôpitaux.

Il s'agit aujourd'hui d'avoir une approche globale sur toutes les typologies de confort (esthétique, thermique, acoustique et même structurel).

Jean-Philippe Arnoux, Directeur de la Silver Économie et de l'Accessibilité chez Saint-Gobain Distribution Bâtiment France

* Livre blanc de l'habitat inclusif de la Fondation Ages&Vie
** INSEE - Juillet 2019

L'évolution de la prise en charge : un virage incontournable

En consacrant 11,7% de son PIB à la santé*, la France est le deuxième pays au monde en termes d'espérance de vie à 65 ans, mais seulement le neuvième lorsque l'on parle d'espérance de vie en bonne santé. Un positionnement qui témoigne des performances du système de santé français, mais aussi de ses lacunes : cloisonnement, manque de prévention en faveur de l'adaptation des logements (mobilité, sécurité...), fort vieillissement de la population et explosion des maladies chroniques.

Dans ce contexte et pour tenter de désengorger les hôpitaux, la chirurgie ambulatoire s'est démultipliée depuis 2012, tandis que la chirurgie en hospitalisation complète a fortement réduit. Un parti-pris qui marche - un malade passe en moyenne 5 jours à l'hôpital aujourd'hui contre 15 en 2005 - mais qui reste insuffisant. En cause, la politique de regroupement des établissements de santé qui, ces dernières années, a entraîné la diminution des structures hospitalières (150 fermetures entre 2013 et 2017 notamment dans le public). Tout en créant un besoin supplémentaire de places (et non de lits) dans les structures hospitalières restantes.

* Ministère de la Santé. Dossier de presse « Stratégie de transformation du système de santé » - Mars 2018



Le saviez-vous ?

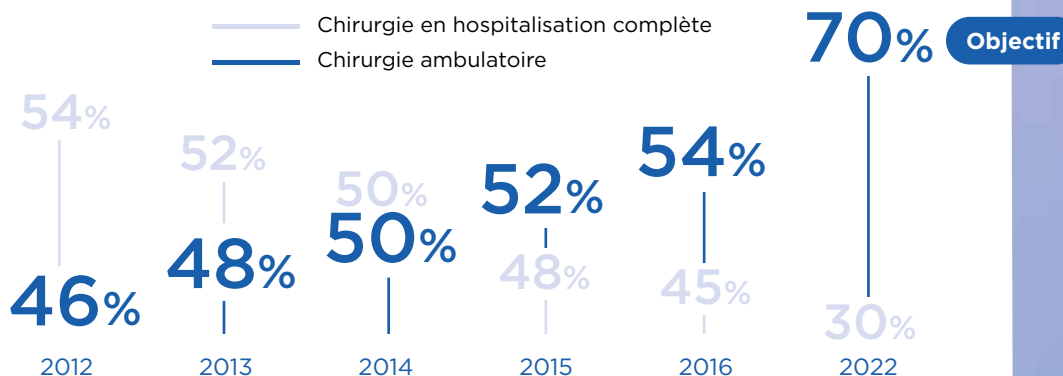
Place et lit en hôpital : quelle différence ?

- ✓ Un lit est occupé au moins une nuit par un patient.
- ✓ Une place peut être occupée par plusieurs personnes en 24h.



La chirurgie ambulatoire, c'est quoi ?

Un mode de prise en charge d'une journée (moins de 12 heures). Le principe : une personne rentre à l'hôpital le matin pour être opérée et ressort le soir.



Une rénovation aux allures d'évolution globale

L'investissement est un paramètre clé pour maintenir le fonctionnement optimal des établissements hospitaliers et médico-sociaux. Tel est le constat du gouvernement actuel. Mais c'est aussi une condition sine qua non pour parvenir à un système de santé à la fois résilient, évolutif, à la hauteur des enjeux liés à la crise sanitaire de la COVID-19, au vieillissement de la population, à la désertification médicale et à la progression des maladies chroniques. Grâce à France Relance, une partie des finances nécessaires pour mettre en œuvre cette (r) évolution est là, mais concrètement :



Comment renforcer efficacement le système de santé français et répondre aux besoins des professionnels et des usagers en transformant les lieux de soin ?



Aménager les locaux à forte contrainte avec des matériaux fiables et résistants

L'augmentation de la fréquentation des établissements de santé nécessite aujourd'hui de rénover ces derniers en portant une attention toute particulière à la qualité de l'air, l'hygiène, la sécurité et la durabilité. De plus, pour réduire davantage le temps passé en soin, il convient d'adapter au maximum les établissements de santé aux différents profils des usagers, ainsi qu'à leurs besoins particuliers pour guérir. De même, pour garantir la sécurité et le confort de toutes les personnes qui fréquentent ces établissements, la multiplication des typologies de locaux semble incontournable (chambre, salle de soin, salle de repos...).



Les rénovations doivent à présent être pensées en visant la durabilité du bâti et en ayant l'utilisateur comme obsession.



Jean-Philippe Arnoux, Directeur de la Silver Économie et de l'Accessibilité chez Saint-Gobain Distribution Bâtiment France



Les produits de la situation

GYPREX® ASEPTA :

des dalles de plafonds résistantes et lessivables. Dotées d'une surface lisse en vinyle, antifongique et antibactérienne, elles sont parfaitement adaptées aux locaux à hygiène renforcée.

HABITO® :

une plaque à très hautes performances, idéale pour les murs ultra sollicités !

- ✓ **Résiste à tous les chocs du quotidien :** 10 fois plus résistant qu'un mur en brique et 2 fois plus qu'un mur en parpaing.
- ✓ **Facilite l'accrochage des charges y compris lourdes :** supporte jusqu'à 20 kg avec une simple vis à bois / jusqu'à 60 kg avec une cheville à expansion et sans renfort.



Le cas spécifique des salles à rayons X

Les rayons X sont des radiations ionisantes qui peuvent interagir avec le corps humain. Dans les établissements de santé, les générateurs à rayons X sont utilisés en radiologie, scanographie, ainsi que dans les blocs opératoires. Pour pouvoir les exploiter, chacun de ces lieux doit être équipé de parois conformes à la réglementation en vigueur. Pour cause : les rayons X peuvent induire des effets nocifs sur la santé en cas de durée d'exposition longue et répétée ou de forte intensité.

L'explication de...

Jonathan Serreau, directeur de Cirra plus, entreprise spécialisée en radioprotection médicale

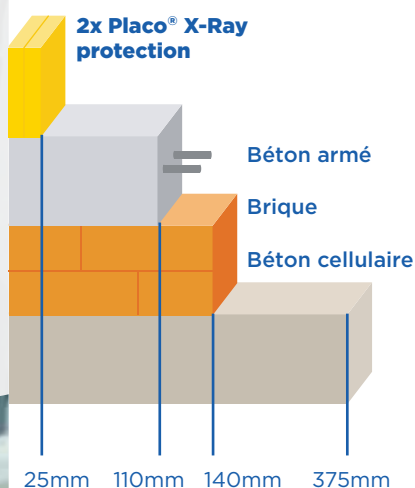
Pour toutes les salles utilisant des rayons X, nous vérifions que les pièces adjacentes et leurs occupants ne soient pas exposés à des doses de radiations trop élevées. En pratique, avant de construire une salle ou de modifier une salle existante, la réglementation impose de faire une démonstration théorique de la protection biologique. Cette dernière se fait sur la base de différents paramètres (plan du lieu à l'échelle, endroit où est installé le générateur, nombre et type d'acte, nature des parois). Un tout qui nous permet de définir - grâce à une modélisation informatique - l'équivalence d'épaisseur de plomb - l'atténuateur le plus utilisé - à prévoir sur les différentes parois de la salle concernée. Ce sont en pratique ces parois qui vont permettre aux locaux adjacents (salle d'attente...) d'être en dessous de 80 microSieverts par mois.



Le saviez-vous ?

De par sa densité, le plomb a longtemps été considéré comme le meilleur barrage aux rayons X. Toutefois, il peut poser quelques problèmes (coût, modularité, recyclage...). D'où l'utilisation de plus en plus fréquente d'équivalences en épaisseur de plomb. Des matériaux qui, selon leurs épaisseurs et leurs caractéristiques, assurent une protection égale à celle du plomb face aux rayons X.

Le produit de la situation



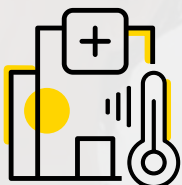
PLACO® X-RAY PROTECTION : une plaque de plâtre à base de sulfate de baryum, spécifiquement développée pour assurer la protection des personnes contre les rayons X.

- ✓ **100% sans plomb** et entièrement recyclable
- ✓ **Sans danger pour l'homme** (le sulfate de baryum est un minéral naturel ingéré par les patients comme produit de contraste pour améliorer le radiodiagnostic)
- ✓ **Étiquetage sanitaire A+**
- ✓ **Légère** : seulement 26 kg contre 37 kg pour une plaque revêtue de 1,5 mm de plomb et 62 kg avec 3 mm
- ✓ **Plus fin que les plaques** de BA13 avec feuilles de plomb et autres matériaux à forte densité



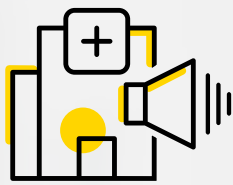
Apporter une multitude de confort aux usagers

4 sources de confort dans les établissements de santé



Le confort thermique

Permet de profiter d'une température agréable été comme hiver et de minimiser les consommations d'énergie.



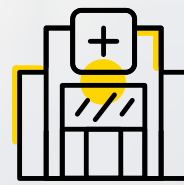
Le confort acoustique

Permet de réduire les nuisances sonores intérieures et extérieures.



La bonne qualité de l'air intérieur

Favorise le rétablissement et diminue les risques de propagation de maladies nosocomiales.



Le confort visuel

Avec un apport de lumière naturelle, permet d'optimiser le confort d'hiver et le moral de tous les usagers.

L'explication du pro

Pascal Genest, directeur grands comptes tertiaire public, pôle multi-conforts chez Saint-Gobain Solutions France



Ces sources de confort sont bénéfiques pour les usagers, les professionnels de santé et même les employeurs.

Pour les employeurs :

- ✓ Réduction des risques de maladies professionnelles.
- ✓ Optimisation des coûts de fonctionnement et réduction de l'empreinte environnementale.
- ✓ Aide au recrutement. Le confort et le bien-être au travail sont des critères qui permettent d'attirer les talents. Notamment dans le cas des hôpitaux qui sont soumis à classement.

Pour le personnel

- ✓ Augmentation de la productivité
- ✓ Sensation de bien-être : un confort stimulant et motivant
- ✓ Préservation de la santé, notamment grâce à une bonne absorption acoustique. Rappelons que les machines des lieux de soins ont des sons de plus en plus aigus et stridents. Une véritable nuisance à long terme pour le personnel soignant !

L'usager est pour sa part à la recherche de soins de qualité et d'une guérison rapide. L'aspect multi-conforts des établissements de santé va ainsi permettre à un malade de mieux dormir, d'être protégé des virus et maladies, d'être dans un état d'esprit propice à un bon et rapide rétablissement.



Le produit de la situation

ISONAT FLEX : des panneaux d'isolation thermo-acoustique en fibre de bois signés ISONAT.

Alternative biosourcée dédiée à l'isolation par l'intérieur, des combles perdus, des murs et des cloisons.

- ✓ **Le plus performant du marché** (Flex 55 : lambda de 0,036W/m.k) ;
- ✓ **Applications multiples** couvrant un large panel d'ouvrages ;
- ✓ **Respectueux de l'environnement** (marquage CE selon la norme produit EN 13171 et certification ACERMI).



Apporter plus de flexibilité et de modularité



La crise de la COVID-19 a témoigné de la nécessité de pouvoir donner une évolutivité aux bâtiments hospitaliers. En d'autres termes : avoir la possibilité de transformer un bâtiment d'hospitalisation en un plateau technique sans tout détruire. De même pour les évolutions de technologies qui, elles-aussi, nécessitent de faire constamment évoluer les plateaux techniques et de réaménager les espaces. Un principe de modularité, de polyvalence et de fluidité entre les fonctions médicales qui semble aujourd'hui essentiel. Il permettra de répondre aux grands défis à venir liés à l'évolution démographique et le vieillissement de la population, à l'évolution de la prise en charge et l'augmentation de la chirurgie ambulatoire.

Le produit de la situation

FAÇADE F4 : une façade légère à isolation répartie qui allie encombrement réduit, excellentes performances thermiques et acoustiques, respect des surfaces habitables.



Un produit rapide et efficace dont la mise en œuvre ne perturbe les établissements de santé que durant un minimum de temps. De même, il engendre moins d'inconfort sonore pour les patients et les soignants qu'une rénovation lourde (avec bétonnière, vibrations...).

Pascal Genest, directeur grands comptes tertiaire public, pôle multi-conforts chez Saint-Gobain Solutions France



Tendre vers des hôpitaux plus silencieux

Décryptage de l'expert...

Stéphane Nicolas, gérant et ingénieur acousticien chez Scène Acoustique



Quel est l'intérêt d'une bonne acoustique dans les établissements de santé ?

C'est un enjeu de santé publique. Il est nécessaire de maîtriser l'ambiance acoustique dans ces établissements, car ils sont soumis à une multitude d'activités et de typologies de personnes qui doivent cohabiter. Il faut donc raisonner comme on le ferait pour une ville afin que chaque personne puisse bénéficier de conditions d'accueil et de vie apaisées. D'autant plus que ce sont des lieux déjà potentiellement stressants. Le confort acoustique fait partie intégrante de la santé. Être dans un lieu agréable, calme, où l'on n'est pas agressé par le bruit des autres contribue au bien-être. D'ailleurs, on sait aujourd'hui qu'il y a un lien direct entre l'environnement sonore du quotidien et la santé physique et mentale.



Les produits de la situation



GYPTONE® ACTIV'AIR® : des plafonds décoratifs et acoustiques qui atténuent les bruits ambiants, favorisent le travail du personnel médical, respectent le repos des patients et assurent une hygiène irréprochable.

DUO'TECH® 25 : une plaque de plâtre qui associe Haute Dureté (résistance) à des performances acoustiques exceptionnelles. Jusqu'à 66 dB en cloison séparative SAD 160.

Créer un nouveau modèle d'établissement alliant bien-être et sécurité

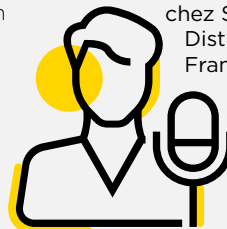
L'ambition du gouvernement : transformer les établissements les plus vétustes autour d'un « nouveau modèle » plus chaleureux et protecteur ; créer un nombre de places suffisant pour faire face à l'évolution démographique en cours.

La question : quels sont les éléments structurels à prévoir - lors d'une rénovation - pour augmenter le confort et la sécurité des résidents et des soignants ?

Il faut renforcer les cloisons dans les salles de bain, les chambres et les couloirs afin que toutes puissent résister aux coups de fauteuils roulants et autres chariots. Cette résistance murale est également nécessaire pour garantir la sécurité de tout ce qui est accroché (barres de maintien, sièges...).

La qualité de l'air est elle-aussi primordiale, tout comme l'esthétique. C'est pourquoi les EHPAD sont de plus en plus construits et aménagés comme un vrai « chez soi » customisable. Cette personnalisation est très importante pour le maintien en bonne santé des résidents, à la fois physique et psychique. Par ailleurs, tous ces critères sont de véritables avantages concurrentiels. Pour les EHPAD publics c'est un moyen de se différencier des groupes d'EHPAD privés. Car ne l'oublions pas, derrière chaque résident d'EHPAD (bien souvent réfractaire à l'idée de quitter son domicile), il y a une famille qui a besoin de savoir que le bâtiment dans lequel elle installe son proche va prendre soin de lui. Fort heureusement, les EHPAD évoluent ! Exit les chambres d'hôpital avec 100% de services partagés. Ces établissements tendent de plus en plus vers des modèles alternatifs alliant la sécurité d'un établissement de santé, le confort d'une habitation individuelle, des pièces permettant les échanges familiaux en toute sécurité sanitaire, et des espaces communs dédiés au partage et à la vie sociale.

Décryptage de l'expert Jean-Philippe Arnoux, Directeur de la Silver Économie et de l'Accessibilité chez Saint-Gobain Distribution Bâtiment France



Les produits de la situation

1 HABITO®

« Grâce à sa grande résistance aux chocs, cette plaque permet de gommer l'aspect hospitalier des établissements de santé - en évitant l'usage de systèmes de protection peu esthétique. »
Jean-Philippe Arnoux

2 OPTIMA MURS® avec membrane

Un système qui assure à la fois l'isolation à l'air d'un mur et son étanchéité à la vapeur d'eau. La garantie d'un confort optimal !

Atout + : adapté à tout type de support et de configuration.



3 questions à...

Nathalie WEIBEL, Directrice de deux EHPAD dans le Bas-Rhin (67)



Capacité : 199 résidents répartis dans 3 bâtiments
+ 1 unité d'accueil de jours de 10 places

Quels types de résidents accueillez-vous dans vos EHPAD ?

Nous avons majoritairement des résidents permanents, mais pas seulement. Nous proposons un accueil de jour (une prise en soin sur une journée). La personne arrive le matin et repart le soir. Il s'agit souvent de personnes souffrant d'un début d'Alzheimer ou de troubles apparentés. Ces journées ont pour but de stimuler leurs capacités restantes. La récurrence (une journée à plusieurs fois par semaine) dépend du besoin de la personne, mais aussi du besoin de répit de l'aidant naturel*. Nous faisons également de l'hébergement temporaire : 15 jours ou trois semaines lorsque le conjoint aidant est hospitalisé, ou que la famille a par exemple besoin de souffler.

* Membre de la famille, ami, conjoint, groupe, ou personne clé que la personne souffrante désigne activement comme un aidant naturel.

Quels sont les attentes et les besoins de vos EHPAD et de leurs usagers ?

1/ Nous avons un projet d'augmentation de la capacité d'accueil permanent. L'outil national de demande d'entrée en EHPAD a révélé qu'il y a un nombre important de demandes de la part des personnes vieillissantes en situation de handicap. Un besoin auquel nous n'arrivons pas à répondre. Nous souhaitons donc réhabiliter une aile désaffectée. Cette dernière nous permettrait de créer 15 lits et places. L'occasion de répondre au besoin de ce public « en attente » tout en revalorisant le patrimoine immobilier public.

2/ Les résidents comme les soignants sont en attente d'un bâtiment qui allie plus efficacement l'esthétique, la fonctionnalité et le confort (dont notamment une meilleure régulation thermique été/hiver). Les températures augmentent de plus en plus. Résultat, pour améliorer les conditions de travail des salariés et les conditions de vie de nos résidents, nous avons dû installer des climatisations. Pour autant, la loi Élan nous impose de réduire de 40% notre consommation d'énergie d'ici 2030. Il nous faut trouver des solutions plus pérennes et durables, et surtout moins énergivores pour assurer le bien-être de tous.

3/ L'amélioration acoustique de nos établissements est un autre besoin. L'acoustique est très peu prise en compte en France. Pourtant c'est très important pour nos résidents. Certains d'entre eux ont des troubles du cognitif (cris, gémissements...) ou regardent la télévision très fort... ce qui par moment nuit à la tranquillité et la sérénité d'autres résidents. Il est primordial d'isoler correctement les chambres, mais aussi les espaces collectifs où ont lieu les animations pour éviter les caisses de résonance. Pour que tout le monde se sente bien, et que le lien social perdure entre tous les résidents, il faut un espace sonore agréable.

En termes d'amélioration du bâti, qu'est-ce qui peut améliorer la durabilité de vos locaux et le confort de vos résidents et soignants ?

Le renforcement des plafonds, car nous équipons dorénavant toutes les chambres de rails plafonniers (système de levage mécanique accroché au plafond qui permet de verticaliser les résidents et de faciliter leur transfert du lit au fauteuil). Ces derniers nous permettent de prévenir les Troubles Musculo-Squelettiques (TMS) de nos soignants. Un renforcement des murs des couloirs est également nécessaire pour faire face à un nouveau public qui déambule en fauteuil. Pour le moment, nous avons mis des protections en plastique, mais d'un point de vue esthétique, ça ne peut être que provisoire. Les résidents ont besoin de se sentir dans un vrai lieu de vie. Et en ce sens, il est très important de couper avec tout ce qui peut leur donner l'impression d'être dans un hôpital.





Rénovation des établissements de santé et d'accueil des personnes âgées dépendantes

Cap vers une sobriété énergétique et une modernisation durable des bâtiments

VOS BESOINS	QUELLE(S) RÉPONSE(S) APPORTER ?	À QUEL NIVEAU ?	DES SOLUTIONS 100% CONÇUES POUR VOS BESOINS*	LES + QUI FONT LA DIFFÉRENCE
Améliorer la performance énergétique avec des solutions éligibles aux aides financières	Améliorer l'enveloppe thermique du bâtiment	Combles perdus (laine à souffler)	● Comblissimo 330 mm - R=7 mD.K/W	Un chantier rapide grâce à un excellent pouvoir couvrant
		Combles perdus (laine à dérouler)	● IBR kraft 300 mm - R=7,5 mD.K/W ● L'alternative biosourcée : Isonat Flex 55	La solution simple, rapide à mettre en œuvre et conforme aux nouvelles règles en vigueur
		Toitures plates béton	● Epsitoit 20 160 mm - R=4,50 mD.K/W	L'isolant PSE économique, facile à manipuler et permettant un grand choix de poses
		Murs par l'intérieur	● Optima Murs GR32 kraft - 120 mm R=3,75 mD.K/W ● L'alternative biosourcée : Isonat Flex 55	Une isolation thermique et acoustique associée à un grand choix de plaques de plâtre
		Sous-faces de dalles (panneaux)	● Panodal alu 96 mm - R=3 mD.K/W	Une solution efficace, performante et esthétique
		Sous-faces de dalles (projection)	● Coatwool 120 mm (base lambda 39) R=3 mD.K/W	Le flochage à base de laine de laitier Coatwool pour un chantier rapide et économique
	Embellir la façade tout en assurant le confort thermique	Façades légères	● Façade F4	Le système de façade légère permettant une grande liberté architecturale
			● Isofaçade 32 120 mm - R=3,75 mD.K/W	La solution en laine de verre facile à mettre en œuvre sous tout type de bardages
		Murs par l'extérieur	● Isover TF 36 140 mm - R=3,85 mD.K/W	La solution en laine de roche pour une finition traditionnelle sous enduit
	Limiter les déperditions thermiques des conduits pour garder une température constante et améliorer les performances énergétiques des installations	Réseaux d'eau chaude sanitaire	● Gamme U Pipe Section	Des coquilles concentriques pour limiter les déperditions thermiques du réseau
Points singuliers		● Housses isolantes R ≥ 1,5 mD/K/W	Les housses faciles à monter et à repositionner pour l'isolation des vannes et échangeurs à plaques	
Conduits aérauliques		● Gamme Climcover	Le panneau isolant extérieur de gaine pour limiter les déperditions de chaleur	
Aménager des espaces intérieurs agréables garantissant le bien-être des occupants	Murs par l'intérieur et cloisons	● Placo® X-Ray Protection	La plaque de plâtre sans plomb qui protège des rayons X	
		● Habito®	La plaque de plâtre qui résiste aux chocs et facilite l'accrochage des charges lourdes	
		● Placo® BA 18S et BA 25	Pour aménager efficacement différents espaces confortables	
	Cloisons	● Duo'Tech® 25 Par Phonic	L'association des performances acoustiques de la plaque et de la laine de verre pour répondre à chaque exigence d'isolement des cloisons	
		● Placo® Modulo	La solution de cloison mobile pour délimiter les espaces	
	Plafonds	● Gamme Gyptone® Activ'Air®	Des plafonds décoratifs et acoustiques qui améliorent durablement la qualité de l'air intérieur	
Préserver un environnement sain et durable dans les locaux exposés à l'humidité	Murs par l'intérieur	● Glasroc® H Ocean	La plaque de plâtre très haute résistance à l'humidité et à l'eau	
		● Aquaroc®	La solution ultime pour les locaux humides à très forte contrainte	
	Plafonds	● Gamme Gyprex®	Des dalles pour des plafonds propres dans tous les locaux à ambiance humide	

*Les épaisseurs de produits ont été choisies pour correspondre aux performances minimales à installer pour bénéficier des aides financières de l'État

- Solutions ISOVER
- Solutions Placo®
- Solutions Isonat

ISOVER et Placo® vous accompagnent vers des bâtiments plus performants et plus confortables pour tous.

Comment ? Grâce à des solutions 100% adaptées à la réalité des établissements de santé !



Excellentes performances thermiques, acoustiques et énergétiques



Respect de la santé des occupants



Solutions éligibles aux aides financières



Confort de vie et économies d'énergie



Durabilité et haute résistance



Rapidité d'exécution



Solutions qui permettent d'atteindre des niveaux BBC en rénovation



ISOVER & PLACOPLATRE

12 place de l'Iris
92400 Courbevoie
01 88 54 00 00
www.saint-gobain.com

PLACOPLATRE, SA au capital social
de 10.000.000 € RCS NANTERRE n°729 800 706

ISOVER, SA au capital social
de 45.750.500 € RCS NANTERRE n°312 379 016